

新荣区国土空间总体规划（2021-2035年）

2026年度动态维护方案

（公示稿）

二〇二六年五月

一、编制背景

为贯彻落实党的二十届四中全会精神，衔接“十五五”规划指导方针与目标任务，统筹全区“十五五”重点项目空间需求，依据《自然资源部国家林业和草原局关于进一步做好自然资源要素保障的通知》(自然资发〔2026〕38号)、《山西省自然资源厅关于印发〈市县级国土空间总体规划动态调整完善工作方案〉的通知》(晋自然资函〔2026〕167号)，结合国土空间规划城市体检评估发现的问题与优化方向，为切实发挥国土空间规划战略引领、刚性管控作用，强化规划全生命周期管理，提升对新荣区高质量发展的空间保障能力，特组织编制《大同市新荣区国土空间总体规划2026年度动态维护方案》。

二、编制目的

本次动态维护以严守耕地和永久基本农田、生态保护红线、城镇开发边界三条控制线为刚性底线，维护法定国土空间总体规划的权威性与严肃性，紧扣“严守底线、正向优化、战略衔接、精准保障”工作思路，全面对接新荣区“十五五”发展空间需求，统筹开展三条控制线、城市重要管控线、重点建设项目清单、规划分区、中心城区用地布局等正向优化调整。通过法定动态调整机制补齐设施配套短板、保障重大项目落地，持续提升空间资源配置效率与国土空间治理现代化水平，为新荣区高质量发展筑牢空间根基。

三、编制范围

本次动态优化维护范围为新荣区县域和中心城区两个层次，县域规划范围为新荣区行政辖区内的全部国土面积1091.26平方千米；中心

城区规划范围为包括新荣区政府驻地新荣镇片区和古店花园屯镇片区，面积约 44.50 平方千米。

四、编制原则

坚持战略衔接，保障需求。紧密对接新荣区国民经济和社会发展规划五年规划提出的重大发展战略、重大改革、重大项目，确保国土空间规划有效承载和支撑经济社会发展新要求，提升资源要素配置效率，推动规划落地实施。

坚持问题导向，夯实基础。以国土空间总体规划体检评估为基础，实事求是分析国土空间总体规划实施情况，准确研判规划实施面临的实际问题，提出完善建议。

坚持底线管控，正向优化。严守“三区三线”等国土空间安全底线，刚性落实上位规划确定的保护目标和控制指标。以实现“数量不减少、质量有提升、布局更优化、功能更完善”为目标，依法依规开展动态维护，推动国土空间格局与高质量发展更加协调适配。

坚持系统思维，多元协同。结合地方发展实际，科学编制动态维护方案，推动农业、生态、城镇空间功能布局与国民经济和社会发展规划适应性优化，加强规划动态维护与耕地保护和国土绿化空间专项规划、永久基本农田正向优化、自然保护地整合优化、城镇开发边界局部优化等专项工作协同，提升国土空间资源要素配置效率，推动规划落地实施。

坚持数字赋能，智慧管理。基于“一张图”基础数据和信息平台，

依托国土空间规划实施监测网络，支撑规划动态维护全流程的规范、高效、精准管理，实现国土空间治理效能持续提升。

五、动态维护方案

1. 空间管控边界维护

(1) 耕地和永久基本农田正向优化

依据 2024 年国土变更调查同口径数据，新荣区耕地保有量 33758.69 公顷（50.64 万亩），已完成 2035 年规划耕地保有量 32656.24 公顷（48.98），本次耕地保护目标不作调整。

其次依据《关于加强永久基本农田保护红线管理的通知》（晋自然资发〔2025〕20 号）要求开展划定储备区工作，本次拟在已完成的永久基本农田储备区试划成果（4555.55 亩）的基础上，结合最新的国土变更调查成果数据，补入永久基本农田储备区面积 4654.08 亩，耕地质量等别为 11、12 等，补入地块主要来源于新荣区已建成高标准农田及符合标准的优质耕地。补入后全区基本农田储备区面积 8910.35 亩，满足在永久基本农田储备区内耕地面积大于本县域永久基本农田保护任务 1%的前提的规定。

按照“数量不减少，质量生态有提升，布局更优化”要求，开展永久基本农田保护红线动态维护。充分衔接耕地保护和国土绿化空间专项规划、永久基本农田年度评估优化工作，统筹协调耕林矛盾，进一步实现耕地优进劣出、集中连片，切实保障粮食安全。维护后永久基

本农田保护面积不低于《新荣区国土空间总体规划（2021-2035年）》划定的永久基本农田面积30006.70公顷（45.01万亩）同时不低于核实处置基本农田保护面积45.53万亩，全面完成上级下达的保护任务，符合正向优化标准。

（2）生态保护红线正向优化

本次动态维护不涉及生态保护红线的调整优化。

（3）城镇开发边界正向优化

以布局更聚集、城镇功能品质有提升作为优化导向，在不突破扩展倍数和新增建设用地规模的前提下，开展城镇开发边界动态维护。维护方案充分衔接“十五五”空间需求，保障重大战略空间、重点建设项目落地实施，推动城镇空间集中连片、集约高效利用。本次动态维护后，城镇开发边界总规模保持1567.64公顷不变。正向优化后，城镇空间进一步集聚，方案未突破城镇开发边界扩展倍数及新增建设用地规模上限，切实守牢“三区三线”划定成果，维护其严肃性与权威性。

2. 其他空间管控边界

（1）落实市级洪涝风险控制线

依据河流治导线划定成果，优化洪涝风险控制线管控范围，进一步强化流域防洪排涝能力，有效防范化解洪涝灾害风险，切实保障人民群众生命财产安全与城乡安全运行，维护后洪涝风险控制线2827.03公顷。

(2) 落实市级历史文化保护线

维护后，纳入历史文化保护线范围的各级文物保护单位共 179 个（其中国家级 1 个、省级 167 个、市级 2 个、县级 9 个），保护线面积增至 7643.32 公顷；其中长城保护区范围 2973.55 公顷，长城建设控制地带范围 4669.77 公顷，同时新增 167 个文物保护单位进行名录管理。

3. 规划分区维护

联动永久基本农田、城镇开发边界等重要控制线调整，同步对生态保护区、生态控制区、农田保护区、城镇发展区、乡村发展区的范围进行优化，不增加分区类型。维护后农田保护区面积 31435.6 公顷，占县域 28.81%；生态保护区面积 20369.26 公顷，占县域 18.67%；生态控制区面积 1514.94 公顷，占县域 1.39%；城镇发展区面积 1572.25 公顷，占县域 1.44%；乡村发展区面积 53576.12 公顷，占县域 49.1%；矿产能源发展区面积 658.47 公顷，占县域 0.60%。

3. 中心城区用地用海规划布局维护

为优化新荣区中心城区新荣镇片区空间布局，提升土地集约利用效率，完善城市功能结构，更好服务区域产业发展、民生保障与公共服务提升，依据《新荣区国土空间总体规划（2021—2035）》《主城区控制性详细规划》动态维护相关要求，制定本调整方案。

(1) 用地调整详情（3 个核心地块）

1) 新荣杂粮文化体验中心（原汽车站地块）

调整前用地性质：交通站场用地（汽车站）

调整后用地性质：文化活动用地

位置：迎宾大道路西，洗车场以北

调整目的：盘活闲置交通用地，补齐区级公共文化设施短板；打造“新荣好粮”产业 IP，推动农文旅融合发展；服务乡村 e 镇建设，打造农产品展示与直播带货平台。

2) 凯祥凯宇公司地块（储能项目）

原用地性质：物流仓储用地

调整后用地性质：供电用地

用地面积：30 多亩（约 2 公顷以上）

调整目的：落实“风光储一体化”发展战略，保障新能源并网消纳；提升区域电网调节能力，培育发展新型储能新业态；促进土地集约高效利用，推动低效物流用地向高附加值新能源产业转型。

3) 医疗卫生用地调整为供热用地

原用地性质：医疗卫生用地

调整后用地性质：供热用地（新建）

调整目的：解决中心城区供暖能力不足问题，提升冬季供热保障水平；优化市政基础设施布局，补充规划社区卫生服务站点一处，用地面积、建筑面积、科室配置、服务功能均与原取消的医疗卫生设施完全一致，总建筑面积保持 0.4609 公顷不变，保障医疗服务供给总量

不减少、服务标准不降低。

(2) 其他情况

本次结合城镇开发边界调入、调出地块统筹开展中心城区规划用地用海优化调整，严格遵循总量平衡、布局优化、守住生态保护红线和永久基本农田底线的原则，对开发边界内拟调出地块，同步调整其中心城区规划用地用海分类，进一步理顺中心城区空间结构，优化城镇建设用地布局，提升国土空间资源配置效率与规划管控刚性。

4. 重点建设项目清单维护

本次清单维护后，全区重点建设项目共计 544 个，其中新增项目 230 个、调整项目 7 个、“十四五”期间已纳规但不再实施的项目 2 个，具体为大同市大型风光基地（“大怀线”配套新能源项目）（前期）、新荣区抽水蓄能电站项目，两个项目分别因未取得建设指标、企业主动放弃，经本次动态维护撤销。

根据项目领域分类，各领域项目清单维护情况如下：交通类项目维护后共计 60 个，含新增 17 个、调整 1 个；能源类项目维护后共计 80 个，含新增 39 个、调整 3 个；水利类项目维护后共计 23 个，新增 20 个；电力类项目维护后共计 90 个，含新增 46 个、调整 2 个；通讯类、环保类、旅游类项目维护后分别为 3 个、7 个、5 个，均为本次新增项目；民生类项目维护后共计 40 个，含新增 39 个、调整 1 个；产

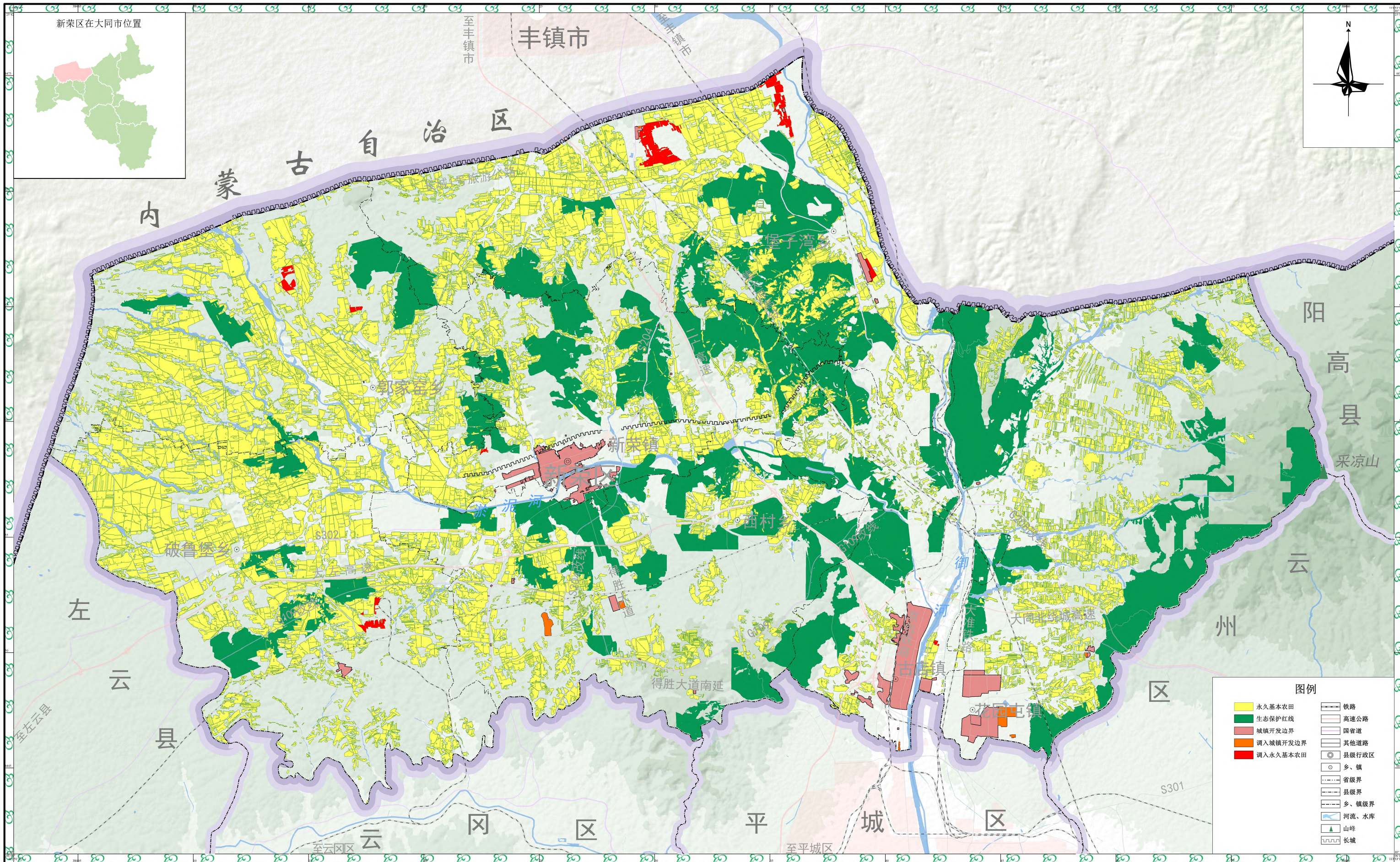
业类项目维护后共计 37 个，含新增 36 个；其他类项目维护后共计 199 个，含新增 18 个。

本次清单动态维护完成后，全区重点项目布局进一步贴合区域发展实际，产业布局和项目结构持续优化，为新荣区“十五五”期间经济社会高质量发展夯实项目基础、强化要素支撑。

注：本动态维护方案内容以批复后成果为准。

新荣区国土空间总体规划动态维护方案（2026年）

三条控制线维护前图（调入）



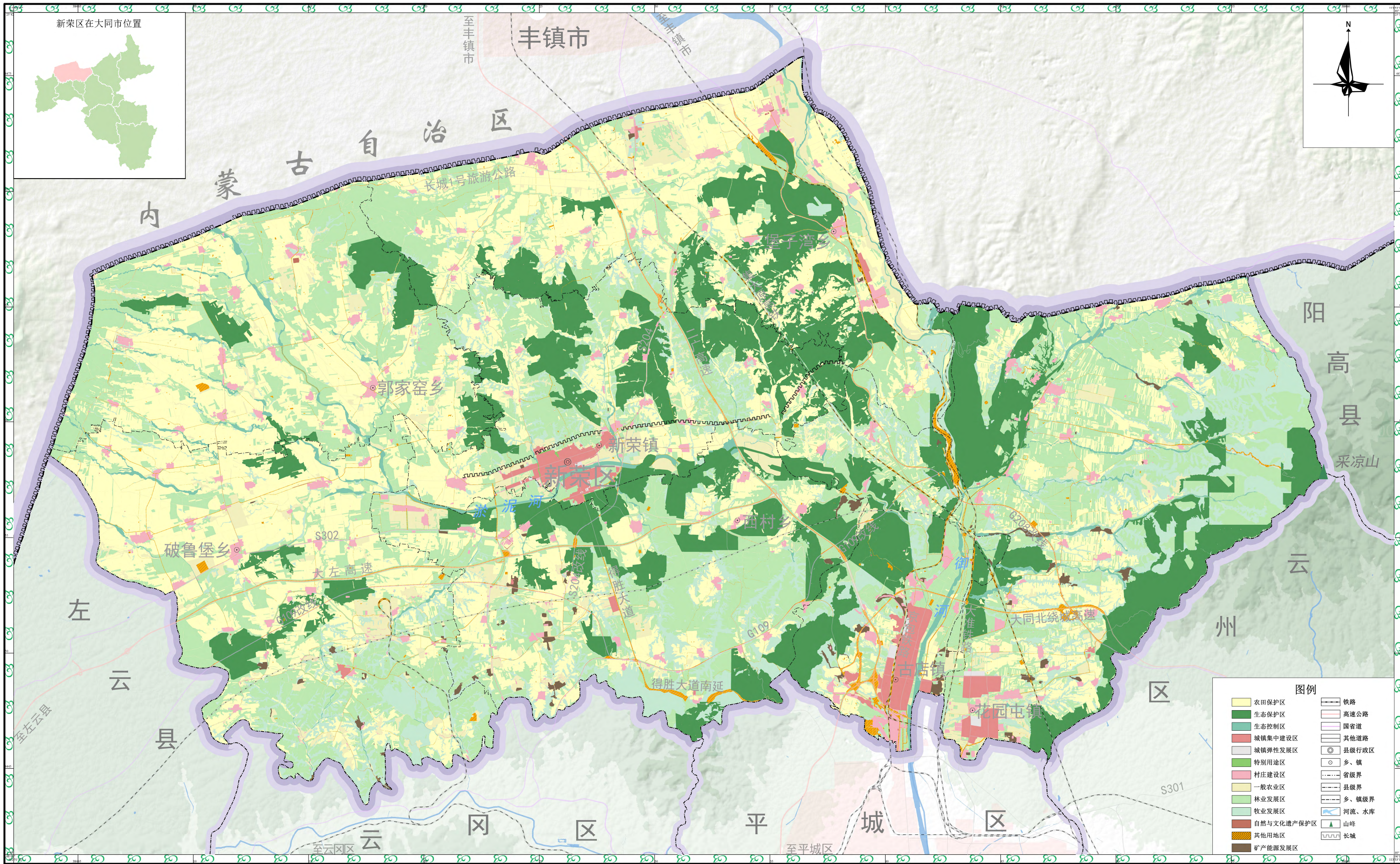
2000国家大地坐标系
1985国家高程基准

1: 50000

制图 新荣区自然资源局
山西宏欣土地咨询服务有限公司

新荣区国土空间总体规划动态维护方案（2026年）

国土空间用途分区规划图（维护前）



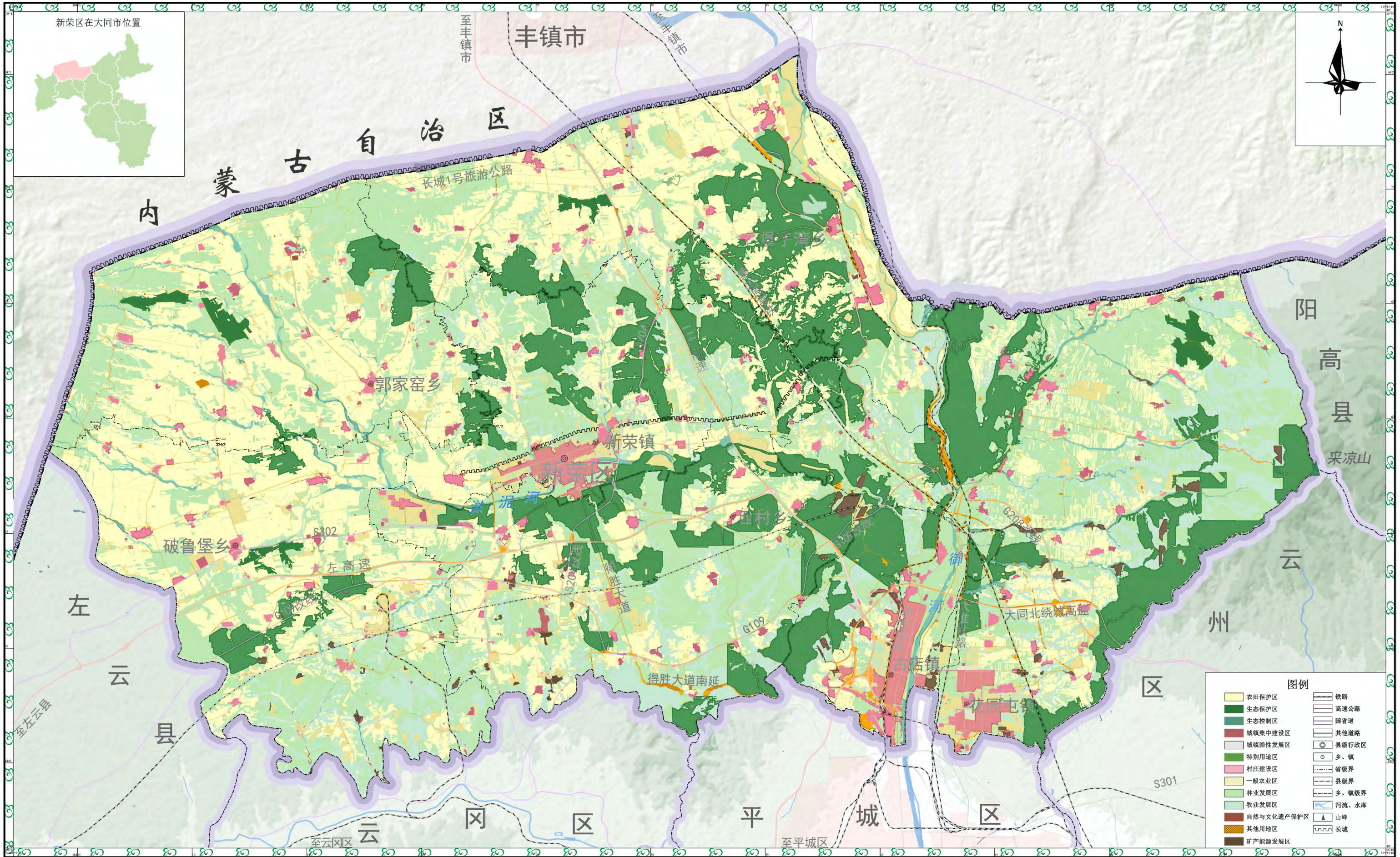
2000国家大地坐标系
1985国家高程基准

1: 50000

制图 新荣区自然资源局
山西宏欣土地咨询服务有限公司

新荣区国土空间总体规划动态维护方案（2026年）

国土空间用途分区规划图（维护后）

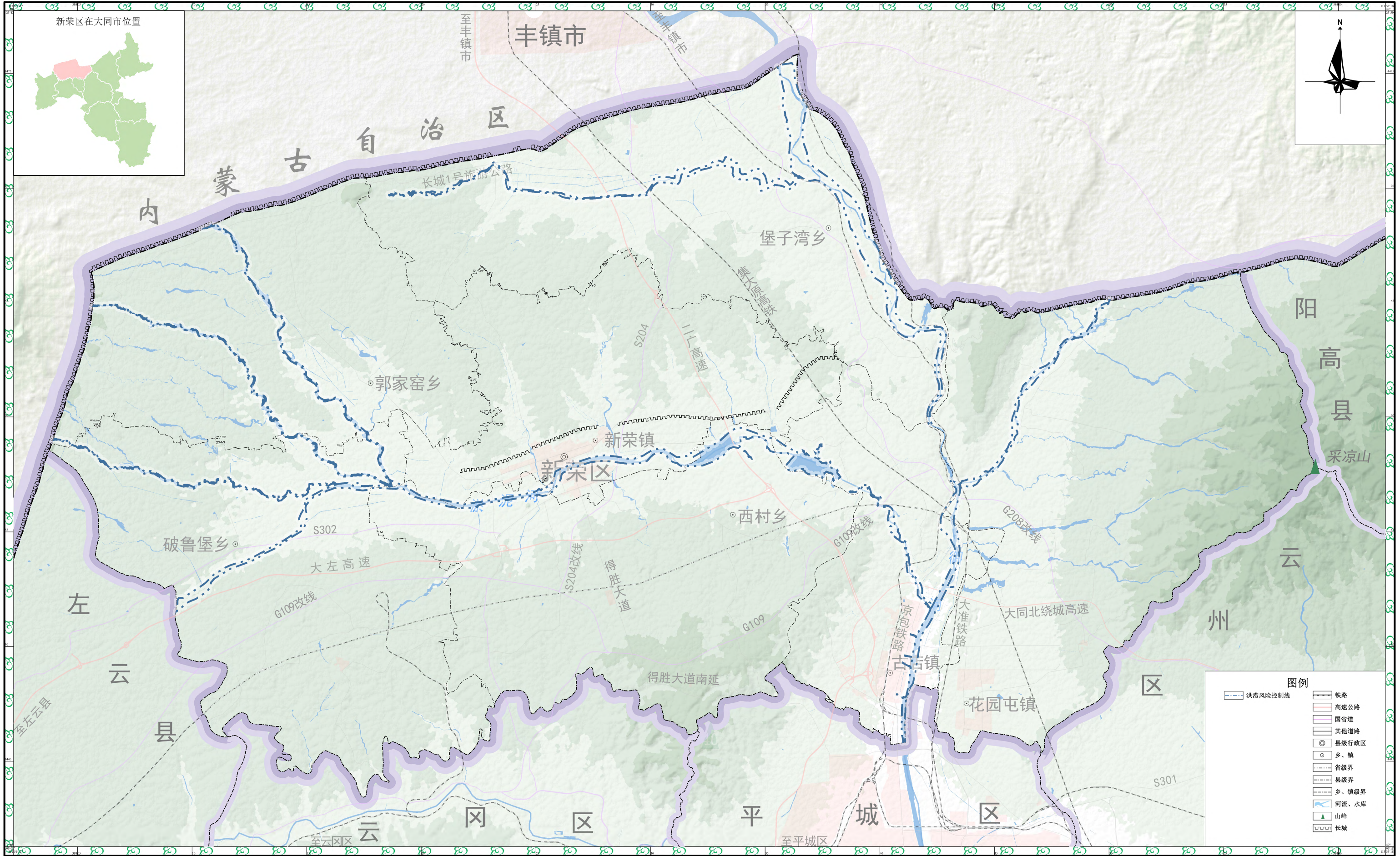


2000国家大地坐标系
1985国家高程基准

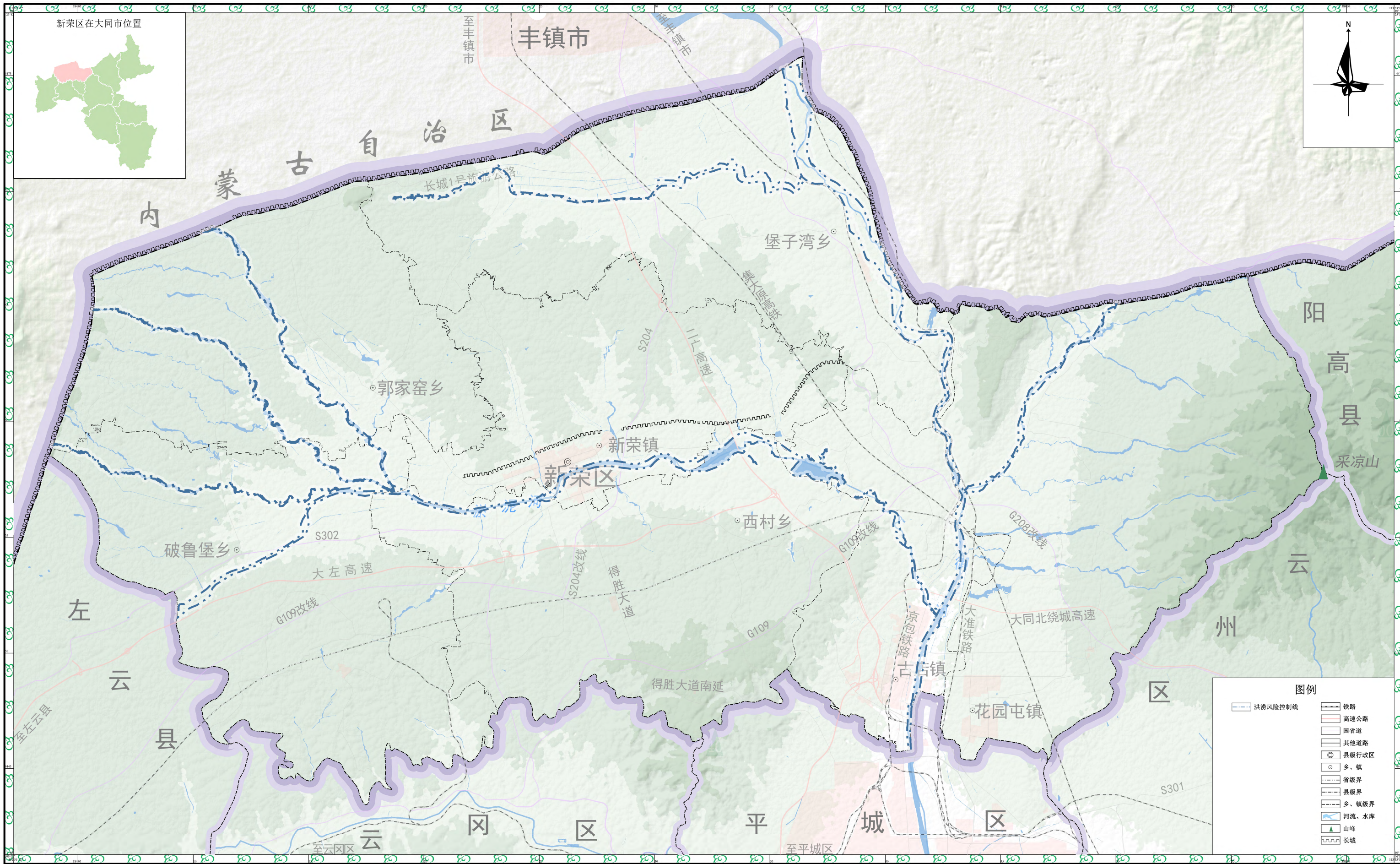
1: 50000

制图 新荣区自然资源局
山西宏欣土地咨询服务有限公司

洪涝风险控制线规划图（维护前）



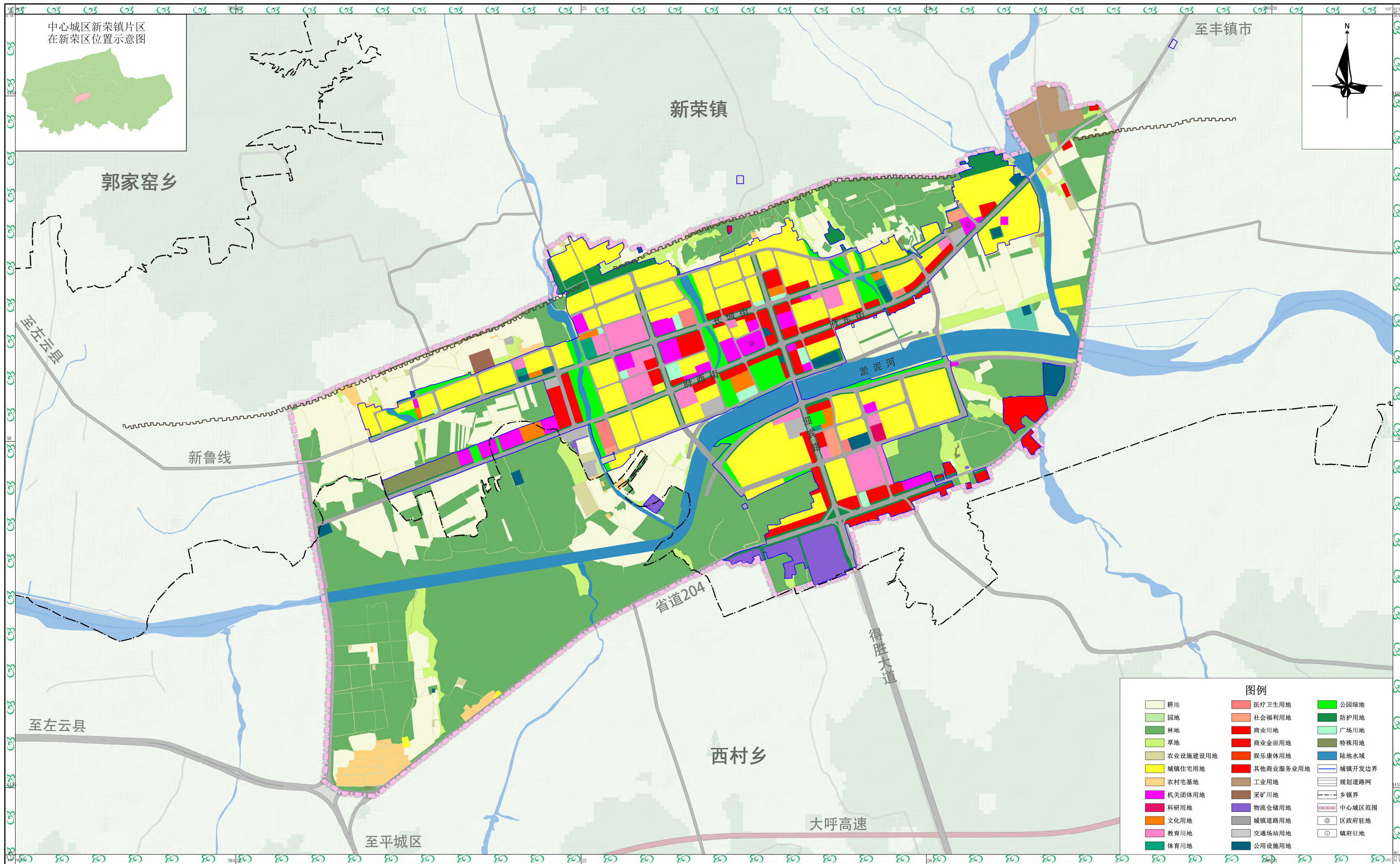
洪涝风险控制线规划图（维护后）



新荣区国土空间总体规划动态维护方案（2026年）

中心城区用地用海规划布局图（维护前）

新荣镇片区



2000国家大地坐标系
1985国家高程基准

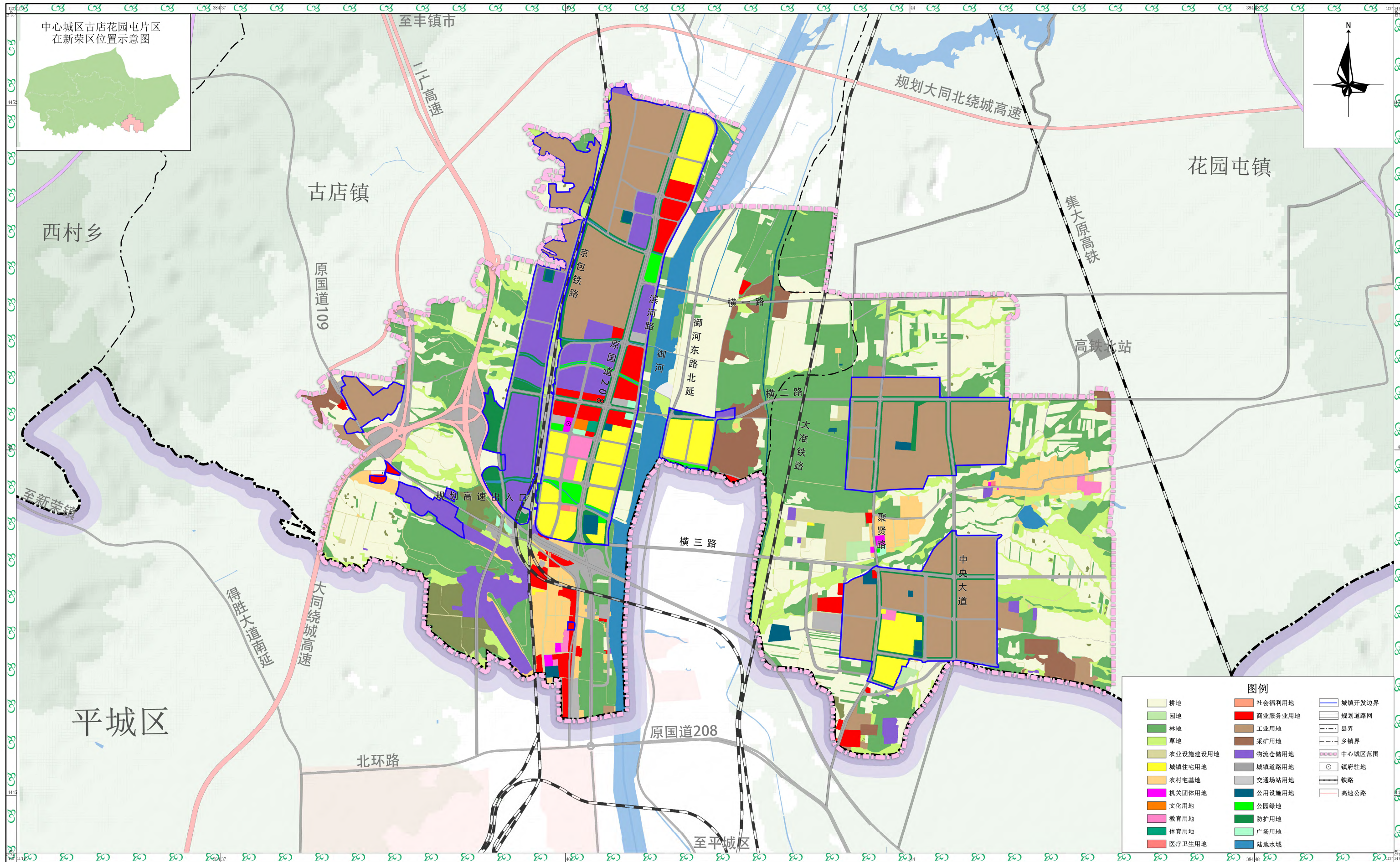
1: 25000

制图 新荣区自然资源局
山西宏欣土地咨询服务有限公司

新荣区国土空间总体规划动态维护方案（2026年）

中心城区用地用海规划布局图（维护前）

古店花园屯片区



2000国家大地坐标系
1985国家高程基准

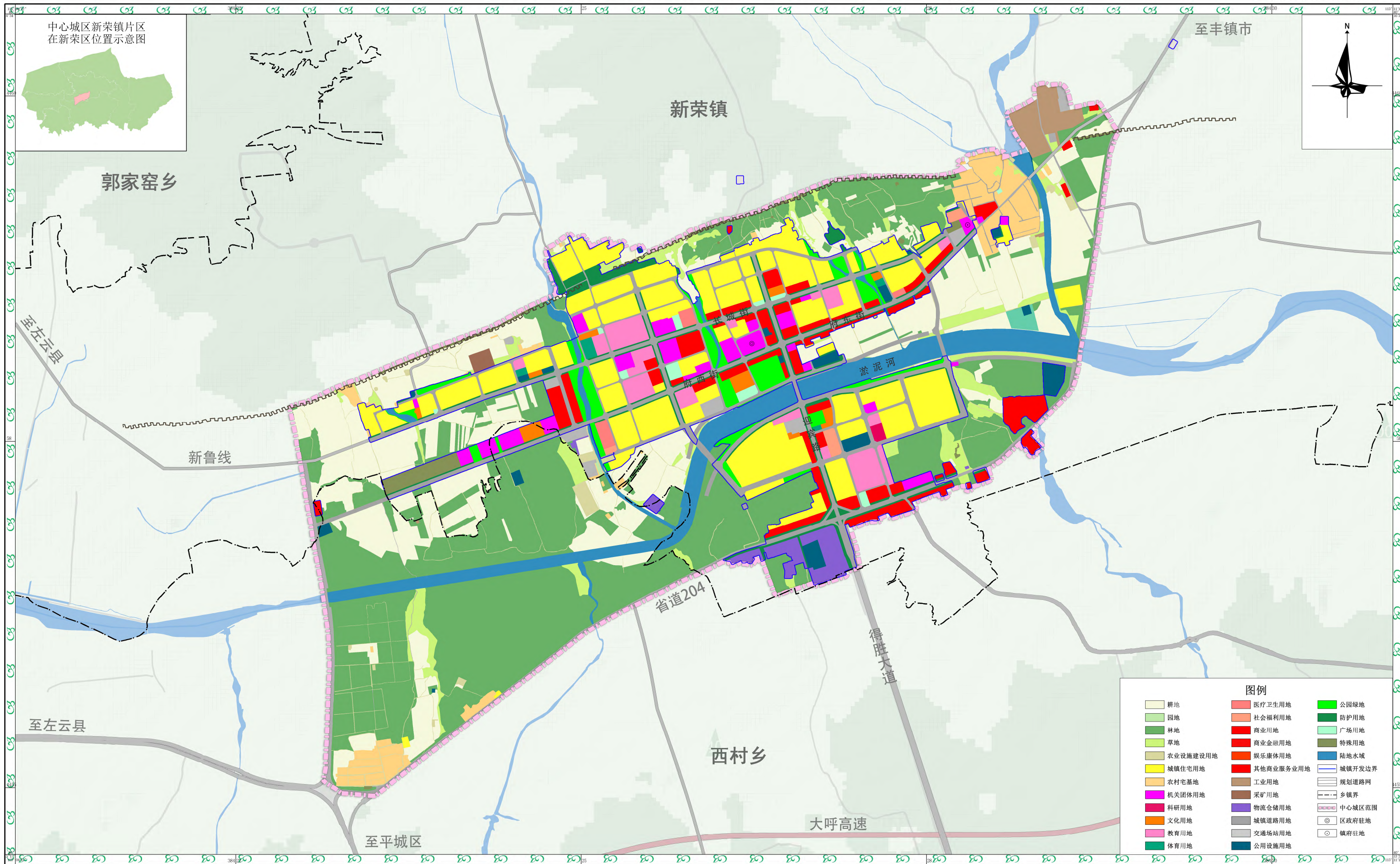
1: 35000

制图 新荣区自然资源局
山西宏欣土地咨询服务有限公司

新荣区国土空间总体规划动态维护方案（2026年）

中心城区用地用海规划布局图（维护后）

新荣镇片区



2000国家大地坐标系
1985国家高程基准

1: 25000

制图 新荣区自然资源局
山西宏欣土地咨询服务有限公司

